

# LE JOURNAL DES DESSUREAU(LT)

Volume 19, Numéro 1, Novembre 2007

[www.dessureaultdamerique.org](http://www.dessureaultdamerique.org)



Dessureault Dessureau Dessureaux Dussureau Dussereau Dessereau Dussereault DesSureault Desireau Decero Desireau Dessureault Dessureau Dessureaux Dussureau

## NOUVELLES DU CONSEIL D'ADMINISTRATION

Le Conseil d'administration de votre Association a tenu sa première réunion de l'année 2007-2008 le 15 septembre dernier à Boisbriand.

### ÉLECTIONS À L'INTERNE :

À l'ordre du jour de la première rencontre il est maintenant coutume de procéder à l'élection à l'interne des titulaires des divers postes : présidence, vice-présidence, etc... Ceux qui se plaisent à jouer les Nostradamus n'avaient pas prévus de changements importants. En effet, lors du rassemblement du mois d'août, une seule figure nouvelle s'était jointe au Conseil d'administration.

Ce fut donc sans surprise qu'une résolution fut formulée pour que les divers postes soient confiés aux mêmes détenteurs qu'au cours de l'année précédente. Les discussions furent très courtes autour de cette proposition qui fut adoptée à l'unanimité. En conséquence, pour l'année 2007-2008, les postes au CA seront alloués comme suit :

<b>Président :</b>	<b>Angers Dessureault</b>
<b>Vice-président :</b>	<b>Réjean Dessureault</b>
<b>Secrétaire-trésorier :</b>	<b>Justin Dessureault</b>
<b>Généalogie :</b>	<b>René Dessureault</b>
<b>Webmestre :</b>	<b>Bernard Dessureault</b>
<b>Registraire :</b>	<b>Grégoire Dessureault,</b>
<b>Directeurs :</b>	<b>Raymond Dessureault, Yves Dessureault,</b>
<b>Directrice :</b>	<b>Karine Dessureault.</b>

### LA COTISATION

Au cours de la même réunion, Grégoire Dessureault, le registraire, fit valoir les embêtements qui découlent de l'habitude d'avoir une année de membership dont le début est fixé selon la date de l'adhésion du membre, donc

## **NOUVELLES DU CA : LA COTISATION (SUITE)**

théoriquement différente pour chaque membre. Gérer ce genre d'année devient difficile puisque on s'expose à des dérapages. En effet il arrive assez fréquemment que certains renouvellent en retard, pour toutes sortes de raisons, allant du simple oubli jusqu'à l'indécision face au geste d'appui à poser.

Nos clients en viennent à oublier la date du début de leur année d'adhésion D'une année à l'autre les retards s'accumulent. C'est peut-être ce qui explique qu'on puisse voir à l'occasion des retards de plus d'un semestre.

Les membres du Conseil d'administration ont adopté le point de vue du registraire. On clarifierait un aspect de nos relations avec nos membres en faisant coïncider la durée du membership annuel avec la durée de l'année civile : du 1<sup>er</sup> janvier au 31 décembre. Toute cotisation annuelle reçue sera imputée à l'année civile en cours et servira à couvrir la période ayant débutée le 1<sup>er</sup> janvier précédent.

La nouvelle règle est très simple. Mais il fallait trouver la façon de la mettre en vigueur sans frustrer aucun de nos adhérents.

Un nombre important de nos membres, soit 10 %, détiennent une carte de membre à vie. La nouvelle règle ne change rien à leur statut. Pour les autres membres, il y aura une période de transition pour l'application de la nouvelle formule.

Votre Conseil d'administration a discuté et mis au point des modalités aptes à rendre la période transition raisonnablement courte. Pour plusieurs d'entre vous, la durée de leur carte pourrait être prolongée de quelques mois. Pour d'autres ce sera l'inverse, mais en prévoyant un mode de compensation; vos élus veulent s'assurer qu'aucun des membres ne puisse se sentir frustré. Des informations additionnelles vous seront envoyées au moment du renouvellement de votre cotisation.

Les membres du Conseil d'administration sont persuadés que la nouvelle règle concernant la durée de l'année d'adhésion à l'Association sera bien accueillie par la totalité des membres, et que le passage de l'ancienne formule à la nouvelle pourra s'effectuer de façon harmonieuse. Il convient de rappeler que le montant de la cotisation (12 \$ par année) est parmi les plus bas parmi les Associations poursuivant notre genre d'activités.

### **RASSEMBLEMENT 2008 :**

Le Conseil d'administration a décidé de reporter d'une semaine la date habituellement retenue pour le rassemblement annuel. On veut s'ajuster avec les décisions récentes concernant les vacances dans la construction. Vous êtes donc invités à retenir à votre agenda le samedi 9 août 2008.

Dépôt légal Novembre 2007 - ISSN 1180-1085  
Le Journal des Dessureau(It) est le bulletin de liaison de  
Association des Dessureault d'Amérique Inc,  
675 Charlevoix, Boisbriand, Qc, J7G 1V8  
(gaby.justin@videotron.ca)  
Sauf indication contraire, la reproduction des articles  
est autorisée pourvu qu'on indique la source.

## LES DESSUREAU(LT) ET LES MANCHETTES

**DAX DESSUREAULT**, sportif remarquable au basketball, a reçu le prix Jack Donohue (une bourse de 1000 \$) pour une deuxième année consécutive. Sportif remarquable, il s'est classé parmi les dix meilleurs bloqueurs au Canada en 2005-06 avec une moyenne de 1,6 blocs par match. Au cours de l'année il a bloqué 34 tirs, soit le double de l'année précédente. Il a également inscrit une moyenne de 5.8 points par match lors des 22 rencontres auxquelles il a participé l'an dernier. Ce prix est attribué à des athlètes qui ont démontré du leadership ou des performances athlétiques exceptionnelles, tout en maintenant une moyenne académique de 70% ou plus. Avec ses 6 pieds 8 pouces, on peut dire qu'il a « le physique de l'emploi ». À quelle lignée peut-on rattacher ce Dax Dessureault?



Qu'est-il advenu de la carrière de **LAURIE DESSUREAULT**, qui était membre de la Maîtrise du Cap, et dont le nom avait retenu par Grégory Charles, en vue d'une participation à une émission télévisée en compagnie d'une douzaine des meilleures jeunes chorales du Québec? De quelle lignée était cette Laurie?

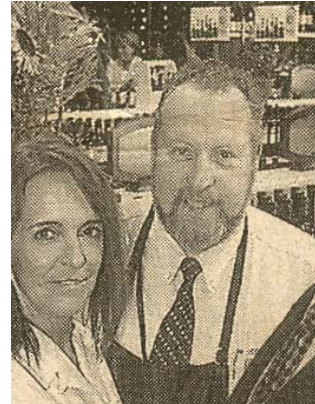
Plusieurs lecteurs ont vu à l'émission "La semaine verte" à Radio-Canada un pionnier de la culture de la vigne qui ne craint pas les grands froids des hivers canadiens, puisque son vignoble est planté au Témiscamingue, plus précisément à l'Île du Collège à Ville-Marie. D'après nos informations, ce vigneron courageux, **RICHARD DESSUREAULT**, agronome de profession, serait né en 1957 à La Reine et serait fils de Robert Dessureault et de Thérèse Martial. Il serait un Dessureault de la dixième génération.

**FRANCIS DESSUREAULT** nous a écrit en septembre dernier au sujet de **CAROLE DESSUREAULT** mentionnée dans le Journal d'août ( Volume 18 - Numéro 4 ) pour son travail auprès des analphabètes. « *Sa lignée s'établit comme suit : ses parents sont Claude Dessureault (8<sup>e</sup> génération) et Aline Diné, ses grands-parents sont Stanislas Dessureault et Rose-Alba Bacon, ses arrière-grands-parents sont Wilfrid Dessureault et Agnès Lemaître-Lottinville sixième. Carole est ma cousine. En passant je souligne que le prénom de notre grand-mère est Rose-Alba et non Rose-Alma tel qu'indiqué à la page 192 du dictionnaire généalogique. En terminant, je tiens à vous remercier pour votre excellent travail. Je suis fils de Robert Dessureault ( huitième génération ).* » Francis Dessureault est conseiller en développement industriel. Il demeure à Duhamel.



## LES DESSUREAU(LT) ET LES MANCHETTES

Lors de l'inauguration d'une nouvelle succursale à Grand-Mère, la Société des alcools du Québec, avait confié la fonction de caissier principal à RENÉ DESSUREAULT, photographié ici en compagnie de Louise Lacroix, aussi caissière. De quelle lignée est ce René Dessureault?



**MYLÈNE DESSUREAULT** de Saint-Tite est copropriétaire avec son conjoint d'une ferme depuis 1989, année où elle fut championne du concours de labour de la Mauricie face à dix-huit concurrents masculins. Elle est diplômée en électromécanique et en dessin d'architecture et structure. Son principal rêve était de devenir transporteuse routière. Elle a ajouté à sa formation un diplôme en transport de camion. Sa préférence : le transport local, et tout particulièrement celui du lait, des grains, des animaux...

Plusieurs infirmières retraitées se rappellent encore avoir étudié à l'aide d'un manuel épais de 814 pages tiré à 4800 exemplaires : « *Le soin des malades. Principes et techniques.* » Ce livre édité en 1947 était l'œuvre d'un groupe de quatre religieuses, de la communauté des Sœurs Grises, dont sœur GERMAINE DESSUREAU, fille de Napoléon Dessureault et Lauda Lefebvre de Sainte-Genève-de-Batiscan.



**ODETTE DESSUREAULT** fait partie du groupe RE/MAX, bureau de Trois-Rivières. Elle y travaille à titre d'agent immobilier affilié et spécialiste certifiée en « home staging » ou mise en valeur de votre propriété. De quelle lignée est-elle ?

De quelle lignée est **PAUL DESSUREAU** propriétaire de « Dessureau Entreprises » ou « Dessureau Art & Frame » établie au 2570, 21<sup>e</sup> Avenue à San Francisco? Avec un chiffre de ventes annuelles de 5000 \$US on peut penser que cette entreprise en est à ses débuts. Souhaitons-lui longue vie!

À quelle lignée se rattache **MÉLISSA DESSUREAULT**, pharmacienne propriétaire d'une succursale Jean Coutu située Place Beauchesne à Repentigny?

*Nous vous offrons*

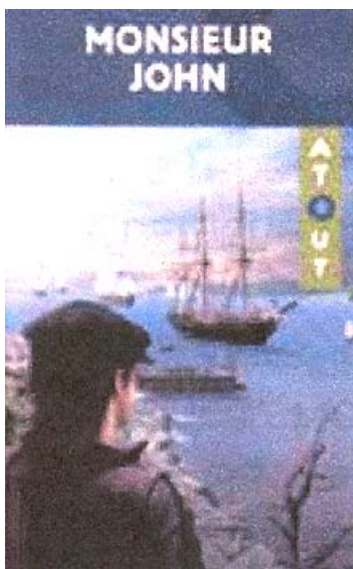
- Une approche professionnelle et personnalisée
- Des cosméticiennes expérimentées
- Un comptoir photo avec stations numériques
- Transfert de dossiers
- Les services d'une infirmière (mardi et jeudi de 9 h à 12 h)
- Un service de livraison du lundi au vendredi de 13 h 30 à 17 h 30
- Et bien plus...

**Jean Coutu** PLACE BEAUCHESNE  
910 boul. Lavoie, Repentigny  
Mélissa Dessureault  
Pharmacienne propriétaire (450) 585-7725

## LES DESSUREAULT ET LE MONDE DE L'ÉDITION

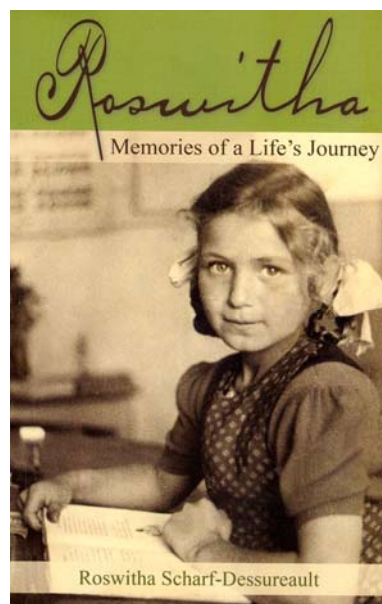
L'année 2007 aura vu la publication d'au moins trois volumes par des Dessureault : le premier sur la présence des Dessureau aux États-Unis, le second un roman et le troisième une autobiographie.

Au mois d'août dernier RENÉ DESSUREAULT de Québec lançait : « *Les Dessureau et la grande migration vers les États-Unis* » une recherche sur la présence des nôtres au sud de la frontière consécutive à l'exil de plus de trois quarts de millions de Québécois entre les années 1840 et 1922. Cette recherche est conforme à la grande qualité à laquelle René nous a habitués. (Édité par l'Association des Dessureault d'Amérique)



Presque au même moment GUY DESSUREAULT de Trois-Rivières lançait son douzième livre : « *Monsieur John* ». L'auteur nous replace d'abord en Irlande en 1847 : famine, maladie, mort. John a quatre ans quand sa mère décide de l'amener au Canada avec sa sœur. Ils sont à la recherche de leur père. Après une traversée terrible ce sont deux orphelins qui seront séparés et mis en quarantaine à la Grosse-Île. John survit mais son avenir déjà sombre est compromis par une amitié plus que douteuse. Il se ressaisira, et luttant pour sa survie, il poursuivra son rêve de bonheur. (Éditions HMH Hurtubise)

En octobre Roswitha Scharf-Dessureault de Winnipeg a procédé au lancement d'une autobiographie : « *Roswitha : Memories of a Life's Journey* ». Née en Allemagne pendant la deuxième guerre mondiale, déplacée d'un camp à l'autre après la guerre, elle a dû lutter toute sa vie pour sa survie. Survie physique aux bombardements, à la faim, aux sévices physiques. Survie morale dans une famille mal reconstituée, à la promiscuité des camps, à un premier mariage avec un mari instable. Son livre est comme un hymne à la volonté de survivre. Elle y raconte comment, pratiquement seule, elle a pu élever trois enfants, et réussir à devenir propriétaire d'un restaurant bien réputé, The Tea Cosy. Le livre, publié à compte d'auteur, a été tiré à 210 exemplaires tous vendus en moins de cinq semaines. Une réimpression est en cours. Roswitha, née Fiedler, est l'épouse de Camille Dessureault (lignée Donat-Urbain-Eustache).



PAUL DESSUREAULT, PIONNIER DE L'ABITIBI  
( 1917 – 2007 )

Suite du texte de Claude Dessureault.

*Paul Dessureault est né à Saint-Tite. Sa famille déménagea à Dupuy (Abitibi) en 1921. Il épouse Monique Bordeleau en 1940. La vie est rude pour le jeune couple...*

L'éclairage à la lampe à l'huile et au fanal à gaz, et l'achat des batteries pour écouter la radio se terminent en 1950 avec l'arrivée de l'électricité dans le rang.



Paul et Monique vers 1955

La ferme de Paul se compose alors de 5 ou 6 vaches, un cochon, des poules et un cheval. Il possède pendant quelques années des moutons, il élève même quelques renards. Pendant un certain temps, le bonhomme « Cyr jambe de bois » vient travailler sur la ferme 'pour sa pension'.

En 1959, Paul s'équipe d'un tracteur à chenille "Oliver". Cette machine est plus efficace pour labourer, et corriger à l'occasion le relief du terrain. On l'utilise pour labourer chez des voisins, même s'ils sont à cinq kilomètres de distance comme les Bonenfant qui demeurent à La Reine.

En 1962 Paul Dessureault acquiert le lot 37 du rang 1. Un peu plus tard il agrandit encore sa propriété en achetant de Joseph Huot les lots 39 et 40 du rang 10 situés en face de sa ferme.

## **RUDE ÉPREUVE :**

Le 30 juin 1963, une tornade détruit plusieurs granges de la région dont celle de la ferme d'en face (Jos Huot). Claude nous raconte l'événement dont il fut l'un des acteurs :

*« Paul et Monique sont à leur chalet avec la plupart des enfants. Moi, Roland, Colette et Ronald étions à la maison. Avec Roland, j'étais occupé au 'train d'étable' lorsqu'un fort vent se lève. Je me rends à la maison pour y fermer les fenêtres. En montant l'escalier je vois le lourd carreau du grenier se soulever de lui-même. Je crie à Colette de descendre à la cave avec le bébé et de se blottir près des fondations. Roland, lui, voulant fermer la porte de la grange se rend compte que les murs penchent maintenant du côté opposé à la normale. Il veut se réfugier à la maison mais il est incapable d'ouvrir la porte; il entre par la porte de la cave. Au bout de quelques minutes le calme revint.*

« C'est alors qu'on se rend compte que la grange d'en face a été emportée. Un peu plus loin, celle de grand-père Dessureault (Adélard) est disparue aussi. Avec Roland j'essaie de faire démarrer le tracteur afin d'aller voir si des animaux se trouvent sous les débris. Le moteur du tracteur ne démarre pas car, les portes arrières de la grange ont été enfoncées par le vent, et l'eau s'est infiltrée partout. Avec le voisin, Raymond Paquette, et son tracteur, on a fait la tournée du rang. Les granges dévastées sont nombreuses: celles de Paul, de son père Adélard, de son frère Yvanoë, de Benoit Lafontaine, de Odilon Huot, de Mandoza Huot et d'Irénée Ayotte, toutes dans le même rang, sur une distance de 1.6 kilomètre. »

Pour Paul, cet été de 1963 en est un de démolition et de reconstruction de la grange, sans oublier le travail quotidien et celui des récoltes. Comme une bonne partie de la machinerie est brisée, la tâche est encore plus difficile qu'avant. Entre autre le chargeur à foin rafistolé du mieux possible brise à tout moment. C'est désespérant. Après plusieurs bris et réparations Paul connaît des moments d'abattement. Son épouse Monique, voulant l'encourager lui dit: " Le bon Dieu éprouve ceux qu'il aime." Et lui de répondre d'un ton très déterminé : "Baptême, qu'il m'aime un peu moins!" Il en avait probablement assez... et même un peu trop.

(suite dans le prochain numéro)

\*\*\*\*\*

## IN MEMORIAM



Le 26 mai 2007, au pavillon Sainte-Marie du CHRTR, est décédé à l'âge de 82 ans, **RÉAL DESSUREAULT**, époux de feu Thérèse Lambert, demeurant à Trois-Rivières. Il va beaucoup manquer à ses enfants et à leur conjoint(e) : Réjean (Josée Morin), Luc (Manon Dufresne), Line (Pierre Guillemette), ainsi qu'à sa petite-fille, Gabrielle. Il laisse aussi dans le deuil ses soeurs,: Monique Dessureault (Jean-Louis Girard), Lorraine Dessureault (Jean Rochette), Thérèse Dessureault (Pierre Fleury), ses belles-soeurs et beaux-frères, de même que plusieurs neveux, nièces, cousins, cousines et ami(e)s.

Au CHRTR, pavillon Sainte-Marie, le 22 novembre 2006, est décédé à l'âge de 64 ans, **JEAN-MARIE DESSUREAULT**, époux de Mme Denise Ricard, demeurant à Cap-de-la-Madeleine. Il rejoint sa mère, Marie-Marthe Roux, son père, Gérard Dessureault et son frère Robert. Il laisse dans le deuil son épouse, Denise Ricard, son fils, Steve, son frère et ses soeurs : Raymond Dessureault (Madeleine Gauthier), Carmen Dessureault (Roger Rheault), Diane Dessureault (Michel Matton), Claire Dessureault (Réjean Martel), Sylvie Dessureault (Claude Dionne); ses beaux-frères et belles-soeurs: ainsi que plusieurs oncles, tantes, neveux, nièces, cousins et cousines.



**NOS SINCÈRES CONDOLÉANCES AUX FAMILLES ÉPROUVÉES**

**NOËL S'EN VIENT...**

**POUR FAIRE DES DESSUREAU(LT) HEUREUX,**

**DES CADEAUX BIENVENUS :**

Dictionnaire généalogique des familles Dessureault d'Amérique,  
69,95 \$, (+ 5 \$ poste et emballage)

Supplément au dictionnaire généalogique... 30,00 \$, (+ 5 \$ poste et emballage)

Mon grand-père Patrick Dessureault, 5,00 \$, (+ 3 \$ poste et emballage)

Quatre générations de Dessureault : Marcel, Eustache, Fortunat, Lionel  
10,00 \$, (+ 3 \$ poste et emballage)

Les Dessureau et la grande migration vers les Etats-Unis  
10,00 \$, (+3 \$ poste et emballage)

Pour commander : envoyer un chèque au montant requis à:

**ASSOCIATION DES DESSUREAULT D'AMÉRIQUE**

675 Charlevoix, Boisbriand, Qc, J7G 1V8

**NOUS SOUHAITONS À TOUS**

**UN JOYEUX TEMPS DES FÊTES**

**ADHÉSION À L'ASSOCIATION**

Pour devenir membre de l'Association, ou renouveler votre adhésion,  
complétez le formulaire et postez-le au registraire avec un chèque:

Coût pour une année: 12,00 \$ (membre à vie: 240,00 \$)

**ASSOCIATION DES DESSUREAULT D'AMÉRIQUE**

23 Pointe Trudel, Ste-Geneviève, Qc, G0X 2R0

(adresse électronique: gregdess@hotmail.com)

PRÉNOM ET NOM: \_\_\_\_\_

NUMÉRO, RUE, APP: \_\_\_\_\_

VILLE: \_\_\_\_\_ PROVINCE: \_\_\_\_\_